

ProRealTime.com
La référence des logiciels de bourse en ligne

WHS ProRealTime 1.52
édition 2008

Ce tutoriel est dédié aux fonctions de passage d'ordres sur ProRealTime avec WHSelfinvest.

Pour obtenir une aide sur les autres fonctions de ProRealTime, veuillez consulter les ressources suivantes :

▶ [les tutoriels vidéos](#)

▶ [le manuel](#)

SOMMAIRE

Le menu trading

Les différentes possibilités de passage d'ordres

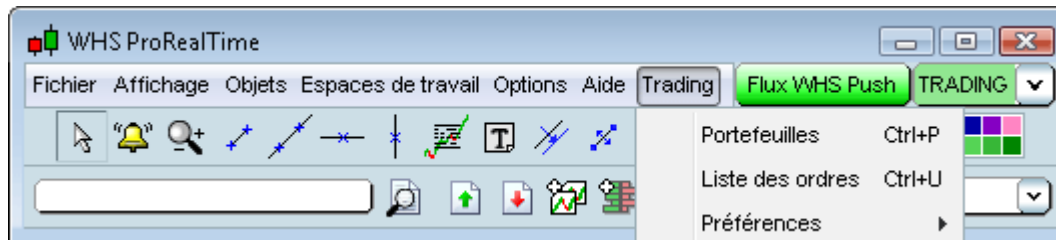
Passer les ordres depuis le carnet d'ordres.....	4
Passer les ordres depuis les graphiques.....	7
1) Créer un "ordre type".....	8
2) Ordres sur des niveaux de prix et ordres sur des obliques	11
Alertes : passer des ordres au marché à partir de conditions multiples.....	18

Le menu trading

Le menu déroulant vert entouré ici à droite vous permet de vérifier en temps réel la bonne connection de votre plate-forme au système de passage d'ordres WHS. En cas de déconnection, ce dernier passera au rouge.



Un nouveau menu dédié au trading permet d'accéder à toutes les options qui y sont relatives.



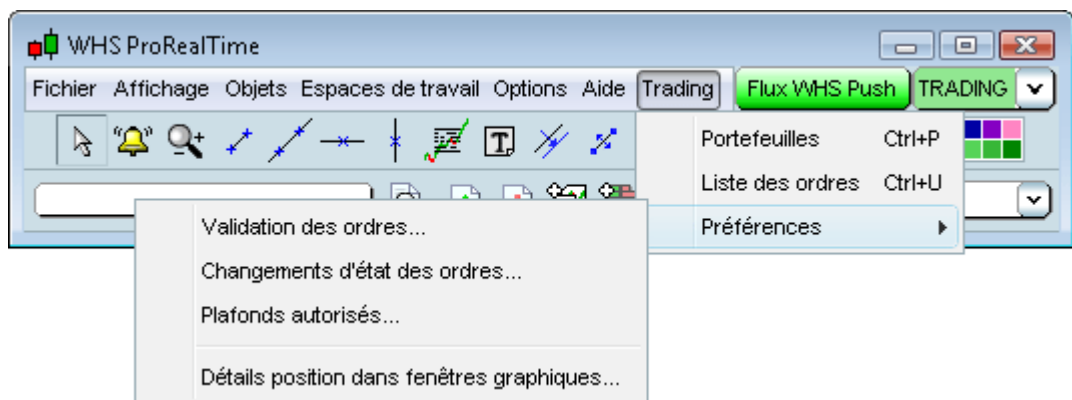
Ce menu contient:

- ▶ **Portefeuilles** : permet d'afficher les portefeuilles pour suivre l'ensemble des positions en cours ainsi que la + ou – value globale de la journée.
- ▶ **Liste des ordres** : permet d'afficher un récapitulatif de tous les ordres en attente, exécutés ou annulés.
- ▶ **Préférences** : permet de gérer les options relatives aux ordres.



Le menu Préférences propose les options suivantes :

- ▶ **Validation des ordres** : permet d'activer ou de désactiver les pops-up de confirmation des ordres
- ▶ **Changements d'état des ordres** : permet d'activer ou désactiver les pops-up de confirmation et information lorsqu'un ordre est modifié
- ▶ **Plafonds autorisés** : permet de modifier le plafond maximal par ordre (défini en nombre de lots ou en Euros)
- ▶ **Détails position dans fenêtres graphiques** : permet d'afficher ou de cacher le récapitulatif des positions sur chaque fenêtre d'une valeur



Note : Nous verrons plus loin que par sécurité, le plafond ne sera pas pris en compte dans la clôture d'une position courante.

Les différentes possibilités de passage d'ordres

Il est possible de passer des ordres depuis :

- ▶ Les graphiques
- ▶ Le carnet d'ordres
- ▶ La fenêtre de saisie manuelle d'ordre
- ▶ Les alertes



Saisie de l'ordre : DAX Future

WH Selfinvest
SIMPLIFIE LE TRADING ACTIF

Compte : TRADING

DAX Future : 6 116,50 (+1,60%)
DAXXXXX - EUREX - 10:45:23

Achat Vente

Quantité

Quantité

Remettre à zéro 1 2 3 4
8 9 10 20 50 100

Type

Limite
 Stop
 Au prix du marché

Valable jusqu'à

Pas de limite
 Fin de journée
 19 sept. 2008

Achat Annuler

DAXXXXX - DAX Future 6 116,50 (+1,60%) 1 heure 10:45

Toutes données 1 heure Indicateur/Backtest

LIMITE

+/-Val Latente : 0,00 Jour : 0,00 Position : 0 Ordres en attente : 2

Prix

Directement depuis la fenêtre graphique

10 @ 6 074,00
Achat:Limite
10 @ 6 056,00
Vente:Stop

© ProRealTime.com Données en temps réel

Jul Aou Sep

6 000 6 200 6 400 6 600 6 800 7 000

6 116,5

Carnet d'ordres - DAXXXXX

+/-Val Latente : 0,00 Jour : 0,00

DAXXXXX

Dernier:

% Var:

Var:

Achat	Qua

Type

Quantité

Quantité

Remettre à zéro 1 2 3 4 5 6 7
8 9 10 20 50 100 500

Limite
 Stop

Valable jusqu'à

Pas de limite
 Fin de journée
 19 sept. 2008

Nb lignes : 6

Passage d'ordre activé



Passer les ordres depuis le carnet d'ordres

Pour afficher le carnet d'ordres, cliquez sur l'icône le représentant : 

Le carnet d'ordres peut s'afficher soit en carré, soit en vertical selon vos préférences.

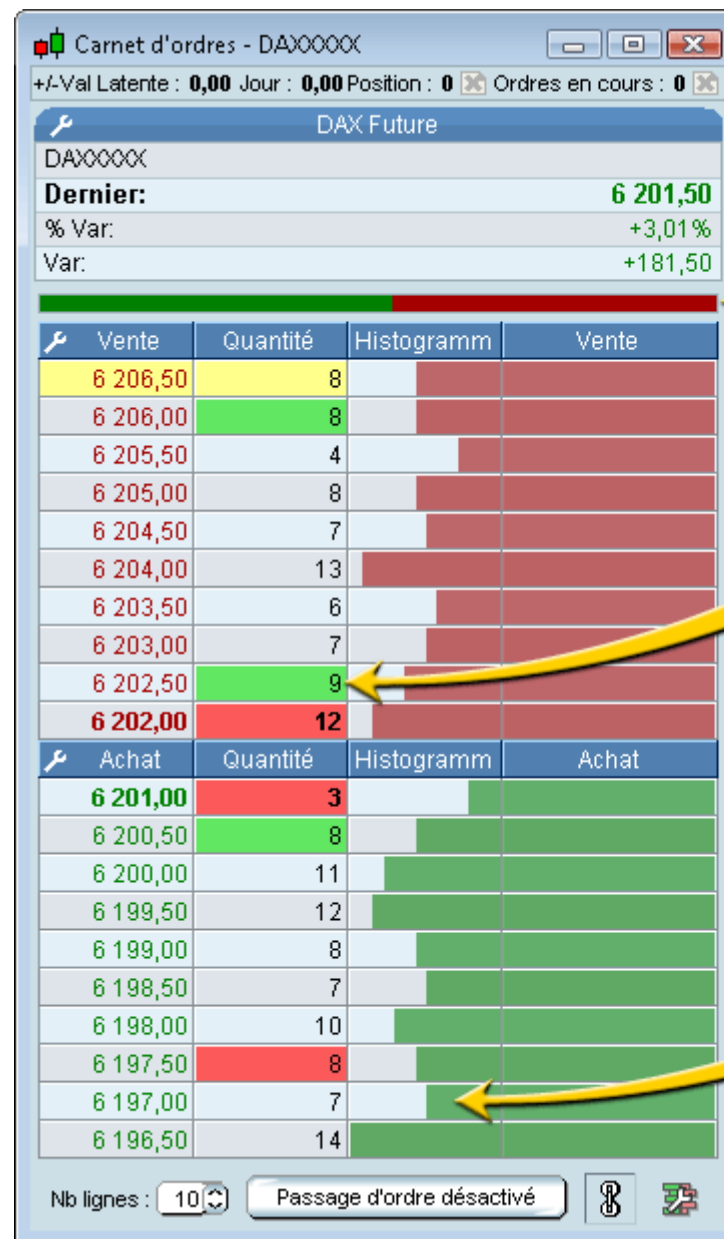
Vous avez la possibilité de paramétrer le nombre de lignes visibles.

Vous constaterez que lorsque vous l'ouvrez, par mesure de sécurité, le passage d'ordres est désactivé. Pour l'activer, cliquez simplement sur le bouton "Passage d'ordre désactivé".



Achat	Quantité	Achat	Vente	Quantité	Vente
	5	6 234,50	6 235,50	3	
	11	6 234,00	6 236,00	5	
	8	6 233,50	6 236,50	12	
	7	6 233,00	6 237,00	7	
	10	6 232,50	6 237,50	9	
	5	6 232,00	6 238,00	10	
	7	6 231,50	6 238,50	13	
	10	6 231,00	6 239,00	3	
	6	6 230,50	6 239,50	52	
	4	6 230,00	6 240,00	5	

Nb lignes : 10 | Passage d'ordre désactivé



Carnet d'ordres - DAX0000X
+/-Val Latente : 0,00 Jour : 0,00 Position : 0 Ordres en cours : 0

DAX Future
DAX0000X
Dernier: 6 201,50
% Var: +3,01%
Var: +181,50

Vente	Quantité	Histogramm	Vente
6 206,50	8		
6 206,00	8		
6 205,50	4		
6 205,00	8		
6 204,50	7		
6 204,00	13		
6 203,50	6		
6 203,00	7		
6 202,50	9		
6 202,00	12		
Achat	Quantité	Histogramm	Achat
6 201,00	3		
6 200,50	8		
6 200,00	11		
6 199,50	12		
6 199,00	8		
6 198,50	7		
6 198,00	10		
6 197,50	8		
6 197,00	7		
6 196,50	14		

Nb lignes : 10 | Passage d'ordre désactivé

Ratio Achat/Vente

Quantités de lots par niveaux de prix

Quantités sous forme d'histogramme



Les différentes possibilités de passage d'ordres

Carnet d'ordres - FCEXXXX

+/-Val Latente : 0,00 Jour : 0,00 Position : 0 Ordres en cours : 0

FCEXXXX

Dernier: 4 271,00

% Var: +4,86%

Var: +198,00

Achat	Quantité	Achat	Vente	Quantité	Vente
	10	4 270,00	4 276,50	4	
	10	4 268,00	4 277,00	12	
	4	4 267,00	4 277,50	12	
	4	4 266,50	4 278,00	21	
	12	4 266,00	4 278,50	21	
	21	4 265,50	4 279,00	17	
	28	4 265,00	4 279,50	27	
	9	4 264,50	4 280,00	24	
	9	4 264,00	4 280,50	9	
	9	4 263,50	4 281,00	9	

Type: Limite Stop

Quantité: Remettre à zéro [1] [2] [3] [4] [5] [6] [7] [8] [9] [10] [20] [50] [100] [500]

Valable jusqu'à: Pas de limite Fin de journée 19 sept. 2008

Nb lignes :  

Une fois le passage d'ordres activé, les options relatives aux ordres apparaissent sous le carnet.

Vous devez en premier lieu choisir le type d'ordre que vous souhaitez passer : Limite, Stop ou Marché.

Définissez ensuite la quantité à acheter ou vendre et enfin la date limite de validité de cet ordre.

Pour acheter, cliquez dans la colonne "achat" sur la ligne correspondant au prix d'achat désiré. Pour vendre, cliquez dans la colonne "vente" sur la ligne correspondant au prix d'achat désiré.



Dans notre exemple, nous souhaitons passer un ordre limite de quantité 1 et au niveau de prix correspondant à l'achat. Nous cliquons donc dans la partie gauche (achat) du carnet d'ordres sur la ligne correspondant au prix 4260,00.

Votre ordre apparaît alors dans le carnet comme nous le voyons dans l'image ci-contre :

Remarque : Vous constaterez également qu'une ligne apparaîtra sur le graphique au niveau de prix correspondant à l'ordre limite passé dans le carnet.

Pour désactiver le passage d'ordres depuis le carnet, cliquez sur "Passage d'ordre activé".

Carnet d'ordres - FCEXXXX

+/-Val Latente : 0,00 Jour : 0,00 Position : 0 Ordres en cours : 1

FCEXXXX

Dernier: 4 267,00

% Var: +4,76%

Var: +194,00

Achat	Quantité	Achat	Vente	Quantité	Vente
	11	4 265,00	4 269,00	1	
	4	4 260,50	4 271,50	4	
LMT 1	24	4 260,00	4 272,00	12	
	8	4 259,50	4 272,50	21	
	17	4 259,00	4 273,00	31	
	9	4 258,50	4 273,50	21	
	9	4 258,00	4 274,00	17	
	9	4 257,50	4 274,50	17	
	10	4 251,50	4 275,00	9	
	1	4 251,00	4 275,50	9	

Type: Limite Stop

Quantité: Remettre à zéro [1] [2] [3] [4] [5] [6] [7] [8] [9] [10] [20] [50] [100] [500]

Valable jusqu'à: Pas de limite Fin de journée 19 sept. 2008

Nb lignes : 10



Passer les ordres depuis les graphiques

Les icônes situés dans le cadre jaune du graphique vous permettent de gérer vos ordres graphiques.

- ▶ La clef à molette vous permet de personnaliser vos propres ordres. Actuellement, vous pouvez sélectionner des ordres types (stop, limite, etc...). D'autres ordres sont en développement et vous seront proposés dans une mise à jour de votre logiciel.
- ▶ Le menu déroulant avec le petit œil vous permet de sélectionner les "ordre type" que vous allez positionner sur le graphique. Il est donc nécessaire de sélectionner le type d'ordre souhaité dans le menu déroulant avant de le placer.



1) Créer un "ordre type"

Un "ordre type" vous permet un gain de temps en créant un ordre personnalisé et réutilisable par la suite en un clic. Pour en créer, cliquez sur la clef à molette. La fenêtre ci-contre apparaît :

Ordres types

WH Selfinvest
SIMPLIFIE LE TRADING ACTIF

Compte : TRADING

Ajouter un ordre type

LIMITE
STP
MKT

Nom
LIMITE

Sens
 Achat
 Vente
 Automatique Achat / Vente

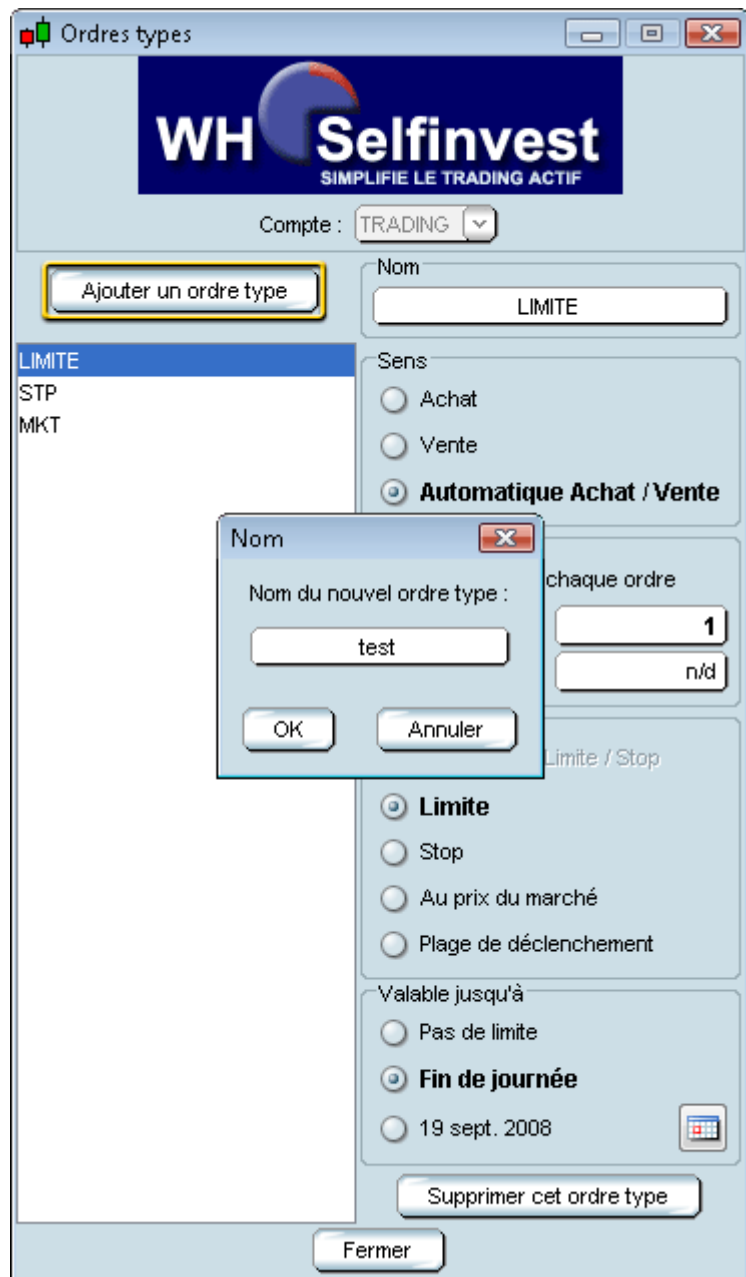
Quantité
 A préciser à chaque ordre
 Quantité
 Montant

Type
 Automatique Limite / Stop
 Limite
 Stop
 Au prix du marché
 Plage de déclenchement

Valable jusqu'à
 Pas de limite
 Fin de journée
 19 sept. 2008

Supprimer cet ordre type

Fermer



Pour créer un ordre type, cliquez le bouton "ajouter un ordre type" et donnez lui un nom. Dans notre exemple, nous allons l'appeler "test".

Validez ensuite par "ok" pour créer votre ordre.



L'ordre "test" crée apparaît dans la liste de gauche.

Définissez maintenant les paramètres de votre ordre.

Note : Il n'est pas nécessaire d'effectuer cette manipulation à chaque ordre mais uniquement lorsque vous souhaitez créer un nouvel ordre type.

Sens :

Cochez le sens de l'ordre que vous souhaitez positionner (achat ou vente).

L'option "Automatique Achat/Vente" détectera automatiquement le sens de l'ordre en fonction de la position de votre curseur par rapport au prix lorsque vous placerez l'ordre.

Quantité :

Choisissez la quantité, en lots directement (marchés de Futures) ou à partir d'un montant à ne pas dépasser (généralement utilisé pour les marchés d'actions).

Type :

Ordre limite :

- ▶ Achat limite vous êtes prêt à acheter à un prix \leq au prix limite fixé.
- ▶ Vente limite vous êtes prêt à vendre à un prix \geq au prix limite fixé.

Au prix du marché : transaction effectuée au prix proposé par le premier acheteur ou vendeur.

Ordre Stop : il permet le déclenchement d'un ordre au marché à l'achat ou à la vente dès que le cours aura atteint/dépassé le niveau de prix du stop.

Valable jusqu'à :

Cette option définit la validité de votre ordre qui peut être :



- ▶ Pas de limite : votre ordre reste valable jusqu'à son exécution.
- ▶ Fin de journée : votre ordre est valable jusqu'à la fin de la journée de bourse.
- ▶ Date : vous pouvez fixer une date spécifique pour la validité de votre ordre.



Lorsque vous avez créé votre ordre, ce dernier est enregistré et vous le retrouverez directement dans le menu déroulant :



2) Ordres sur des niveaux de prix et ordres sur des obliques

- ▶ L'icône  permet de placer des ordres sur des niveaux de prix horizontaux.
- ▶ L'icône  permet de placer des ordres sur des obliques.

Pour les utiliser, cliquez sur l'icône correspondant à votre choix puis amenez le curseur sur la graphique. Amenez la souris sur le niveau de prix/ligne oblique sur lequel vous souhaitez placer l'ordre puis validez avec un clic gauche.



Une fois l'ordre limite ou stop placé, il apparaît sur le graphique sous forme d'une ligne précédée d'une étiquette sur laquelle se trouve le nombre d'ordres en attente ainsi que le niveau de prix :

Pour les ordres sur des niveaux horizontaux, le prix affiché correspond au niveau de prix auquel l'ordre sera envoyé.



Pour les ordres sur des obliques, le prix indiqué dans l'étiquette correspond à l'intersection entre cette oblique et la verticale du chandelier en cours de cotation.

Dans cette image, il est montré avec le curseur (croix rouge).

A chaque nouveau chandelier, le prix dans l'étiquette évolue donc.

Dès qu'il y aura rencontre en la ligne oblique de l'ordre et le prix coté, **un ordre au marché** sera alors envoyé.



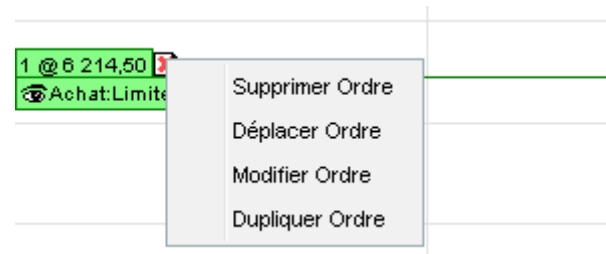
Notez : si vous avez placé un ordre proche du dernier prix coté, il sera également représenté dans le carnet d'ordres.



Un clic gauche sur la croix rouge permet d'annuler l'ordre.

Un clic droit sur l'étiquette ou sur la ligne, vous permet d'accéder au menu contextuel suivant afin de supprimer, déplacer, modifier ou dupliquer votre ordre.

L'œil présent dans l'étiquette indique si votre ordre est visible ou non par le marché.



Par exemple, lorsque vous positionnez un ordre limite horizontal, l'œil apparaît car votre ordre est visible par le marché.

En revanche, pour un ordre oblique, l'œil est barré ce qui signifie que votre ordre n'est pas visible par le marché. En effet, le prix d'exécution sera modifié à chaque nouvelle période.



Attention : un ordre non visible par le marché n'est présent que sur votre ordinateur. Un ordre avec un œil barré ne sera donc pas exécuté si vous fermez votre plateforme par exemple.



La validité de votre ordre est également visible sur les graphiques et représentée par une ligne. Dans notre exemple (copie d'écran ci dessous) :

- ▶ Le premier ordre, un ordre vente limite à 6 372 est valide jusqu'à la clôture de la séance du 23/09/08.
- ▶ Le second ordre, un ordre vente limite à 6 223 est valide jusqu'à la clôture de la séance du 19/09/08.



La longueur de la ligne représente donc la validité de l'ordre.

Pour les "ordres types" paramétrés sur le type "au prix du marché", il vous suffira de cliquer sur "achat" ou "vente" pour passer l'ordre.



Lorsqu'un ordre est exécuté, la ligne représentant l'ordre devient bleue et n'est plus modifiable.



Si vous prenez une seconde position sur cette valeur, la ligne bleue s'ajustera pour représenter votre position moyenne sur cette valeur.

Exemple : si vous achetez 5 lots à 6200 points puis 5 lots à 6210 points, votre position moyenne sera de 10 lots à 6205 points.

Les positions ouvertes sont donc représentées par les lignes en bleue.

Le % de variation dans l'étiquette représente la performance en % des positions ouvertes sur la valeur.



D'autres informations relatives à vos positions sont disponibles sur le graphique :



Attardons nous particulièrement sur ces éléments :



- ▶ La +/- Value Latente représente le gain/perte potentiel des positions ouvertes (sur cette valeur) vis à vis de leur performance en cours.
- ▶ La +/- Value Jour représente le gain/perte cumulé (sur cette valeur) pour la journée en cours. Elle prend en compte les gains/pertes des positions précédemment clôturées dans la journée + les gains potentiels des positions ouvertes.

(Pour suivre l'ensemble des positions et la +/- value latente totale, vous pouvez consulter le menu "trading" puis "portefeuille")

- ▶ La ligne "Position" indique le nombre de lots sur le marché pour cette valeur. La croix rouge des positions (entourée en bleu) vous permet de toutes les déboucler (clôturer) en un clic via l'envoi d'un ordre au marché. Cliquez sur cette croix vous rendra donc "flat" sur cette valeur.
- ▶ La ligne "Ordres en cours" indique le nombre d'ordres placés sur cette valeur (non encore envoyés aux marchés). La croix rouge des ordres (entourée en vert) vous permet de tous les annuler en un clic.

Notez que par sécurité, le plafond du nombre d'ordres autorisés (que nous avons paramétré plus haut via le menu Trading) ne sera pas pris en compte dans l'utilisation de cette fonction afin de vous permettre de clôturer une position au plus vite à tout moment.

Ex : Soit un plafond de 5 lots par transaction et une position courante de 10 lots (prise en deux fois 5 lots). Si vous annulez une position via la croix rouge, le plafond de 5 lots sera ignoré car pour sortir de la position courante, un ordre de 10 lots sera nécessaire.



Alertes : passer des ordres au marché à partir de conditions multiples

Les alertes ProRealTime peuvent être associées au déclenchement d'un ordre au marché. Les caractéristiques des alertes ProRealTime peuvent s'appliquer :

- ▶ à une ou plusieurs conditions
- ▶ à une ou plusieurs unités de temps
- ▶ à une ou plusieurs valeurs
- ▶ au prix ou aux indicateurs

Nous allons étudier ici un exemple d'alerte associée à un ordre. Pour en savoir plus sur le fonctionnement des alertes ProRealTime, je vous propose de consulter les vidéos ci-dessous :

[Placer des alertes sur les niveaux de prix et sur des droites \(supports résistances\)](#)

[Placer des alertes à conditions multiples](#)

cliquez sur le nom de la vidéo pour la visionner

Voici un exemple du type d'alertes qu'il est possible d'associer à un ordre. Pour que notre alerte se déclenche, les 3 conditions suivantes devront être respectées :

- ▶ Condition 1 : L'histogramme du MACD en 1 heure doit être inférieur à la période précédente (donc le MACD doit être baissier)
- ▶ Condition 2 : L'histogramme du MACD en 1 heure doit être inférieur ou égal à la ligne du 0 (donc croise à la baisse le 0)
- ▶ Condition 3 : Les volumes en 5 minutes doivent être supérieurs à leur moyenne mobile sur 20 périodes



Propriétés alerte

Euro FX 12-08
Unité de temps : 1 heure

MACD moins Signal

<

MACD moins Signal

Période précédente

Supprimer condition

Déclenchement : Temps réel

Signal : Non défini

Activer maintenant Sauver pour activation future

Associer à un ordre

Créer Alerte Annuler

Propriétés alerte

Euro FX 12-08
Unité de temps : 1 heure

MACD moins Signal

< =

Valeur

Période en cours

Supprimer condition

Déclenchement : Temps réel

Signal : Non défini

Activer maintenant Sauver pour activation future

Associer à un ordre

Créer Alerte Annuler

Propriétés alerte

Euro FX 12-08
Unité de temps : 5 minutes

Volume

>

Moyenne mobile

Période en cours

Supprimer condition

Déclenchement : Temps réel

Signal : Non défini

Activer maintenant Sauver pour activation future

Associer à un ordre

Créer Alerte Annuler

MACD (12 26 9)

© ProRealTime.com Données en temps réel

MACD (12 26 9)

© ProRealTime.com Données en temps réel

Volume

© ProRealTime.com Données en temps réel

Propriétés alerte

Euro FX 12-08

Unité de temps : 5 minutes

Volume

>

Moyenne mobile

Période en cours

Supprimer condition

Déclenchement : Temps réel

Signal : Non défini

Activer maintenant Sauver pour activation future

Associer à un ordre

Euro FX 12-08

Achat **Vente**

Type : Au prix du marché

Quantité :

Créer Alerte et Ordre Annuler

Volume

4 500
4 000
3 500
3 000
2 500
2 000
1 690,3

Une fois l'alerte créée, cochez la case "Associer à un ordre". Choisissez ensuite le sens de votre ordre ainsi que la quantité puis validez par "Créer Alerte et Ordre".

Dès que les conditions de l'alerte seront réunies, elle se déclenchera et enverra un ordre au marché correspondant au sens et à la quantité choisie.

Attention : les ordres associés à des alertes ne sont envoyés qu'une fois que l'alerte sonne. En conséquence, ces ordres ne sont pas envoyés si vous fermez ProRealTime avant le déclenchement de l'alerte.

